



**Beata Szluz**

**Konsultant naukowy**

## **Genogram**

---

M. Bowen opracował genogram, który jest graficznym sposobem badania źródeł aktualnego problemu w rodzinie (Sulejman, 2017, s. 201). B. Ziębińska uważa, że: „genogram jest rodzajem drzewa rodzinnego. To jakby fotografia struktury rodziny w kilku jej pokoleniach, ukazująca widok wielu momentów jej życia (...) jest rodzajem obrazu mogącego stać się dokumentem historycznym rodziny, pozwalającym zajrzeć w głąb różnorodnych, powtarzających się wewnątrz niej, zdarzeń w różnych pokoleniach” (Ziębińska, 2014, s. 149). Genogram jest zatem mapą relacji i powiązań w rodzinie. Jest stosowany w terapii, ma wartość terapeutyczną i uwalniającą. Składa się ze znaków, które obrazują, kto jest z kim powiązany, kto z kim mieszka, ile ma lat, pokazuje ważne daty w życiu rodziny, śmierci, straty i inne ważne wydarzenia.

### **Cel budowania genogramu:**

Można przyrzeć się:

- przekonaniom i mitom nt rodziny,
- fazie cyklu życia rodziny,
- wzorcom rodzinnym przekazywanym z pokolenia na pokolenie,
- podsystemom rodzinnym (małżeństwo, rodzice, rodzeństwo),
- granicom w rodzinie (międzypokoleniowym i wewnątrzpokoleniowym),
- stratom w rodzinie: śmierć i żałoba (w tym niedokończona), utraty, samobójstwa, odcięcia i wykluczenia,
- zmianom w rodzinie (kryzys, śmierć, przeprowadzka, ciąża, strata pracy, zmiana szkoły, wyprowadzka dzieci z domu i innym),
- tajemnicom i dziedzictwu rodzinnemu,

#### LIDER PROJEKTU

Województwo Podkarpackie - Regionalny Ośrodek Polityki Społecznej w Rzeszowie

ul. Hetmańska 9, 35-045 Rzeszów tel. 17 747 06 00 fax. 17 747 06 01 e-mail: sekretariat@rops.rzeszow.pl www.rops.rzeszow.pl

#### PARTNERZY PROJEKTU



Województwo  
Podkarpackie



Województwo  
Lubelskie



Województwo  
Podlaskie



Województwo  
Świętokrzyskie



Województwo  
Mazowieckie



Projekt „Liderzy kooperacji”  
realizowany w ramach Programu Operacyjnego Wiedza, Edukacja, Rozwój finansowanego ze środków Europejskiego Funduszu Społecznego na lata 2014-2020

- rytuałom,
- (pod)świadomym zasadom rodzinnym, którym jesteśmy wierni (np. najważniejsze są pieniądze, źle nie mówi się o zmarłych),
- przekonaniom rodzinnym (np. nt małżeństw, dzieci, związków),
- wartościom rodzinnym przekazywanym z pokolenia na pokolenie,
- historii: konfliktów, nadużyć, uzależnień, związków,
- emocjom w rodzinie: lęk dziedziczony po przodkach, trauma, poczucie winy, smutek i innym,
- komunikacji w rodzinie,
- regułom i kodom zachowań,
- tożsamości m.in. do kogo jestem podobny,
- nieświadomym "lojalnościami i delegacjom" (na dzieci),
- bilansowi zysków i strat w rodzinie,
- potrzebom,
- buntowi (kto, kiedy się buntował, jak przebiegła separacja i adolescencja),
- zasobom rodziny,
- wizji życia (optymistyczna czy pesymistyczna?),
- wydarzeniom w życiu rodziny: śmierci, samobójstwa, choroby, uzależnienia, rozwody/odcięcia i inne,
- relacjom rodzinnym (Wilk).

Wywiad rodzinny z użyciem genogramu może być zastosowany przede wszystkim przez terapeutów, dla których istotne są procesy międzypokoleniowe (Kołbik, 1997, s. 103-104).

### **Symbole stosowane w tworzeniu genogramu (Wilk):**

1. Tworzony genogram rozpoczyna się od rysowania odpowiedniego symbolu kobiety lub mężczyzny.



kobieta

#### LIDER PROJEKTU

Województwo Podkarpackie - Regionalny Ośrodek Polityki Społecznej w Rzeszowie  
ul. Hetmańska 9, 35-045 Rzeszów tel. 17 747 06 00 fax. 17 747 06 01 e-mail: sekretariat@rops.rzeszow.pl www.rops.rzeszow.pl

#### PARTNERZY PROJEKTU



Województwo  
Podkarpackie



Województwo  
Lubelskie



Województwo  
Podlaskie



Województwo  
Świętokrzyskie



Województwo  
Mazowieckie



Projekt „Liderzy kooperacji”  
realizowany w ramach Programu Operacyjnego Wiedza, Edukacja, Rozwój finansowanego ze środków Europejskiego Funduszu Społecznego na lata 2014-2020

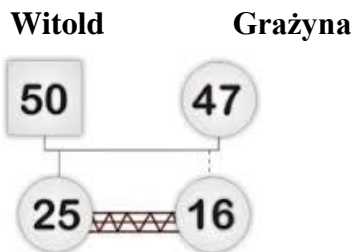


mężczyzna

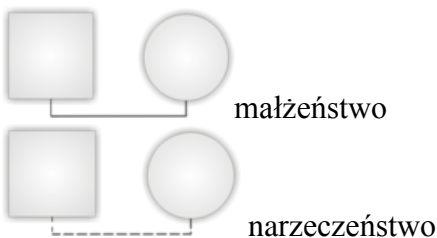
2. Wiek osoby wpisuje się w środek koła lub kwadratu.



3. Rysuje się rodziców danej osoby. Mężczyzna umieszczany jest po lewej stronie, kobieta po prawej. Wpisuje się imiona.



4. Rysuje się symbole oznaczające kolejne osoby: małżonka / żonę, dzieci, rodzeństwo, rodzeństwo rodziców, dziadków, inne ważne osoby. Dzieci / rodzeństwo rysuje się w kolejności od najstarszego do najmłodszego (najstarsze dziecko będzie z lewej strony).



LIDER PROJEKTU

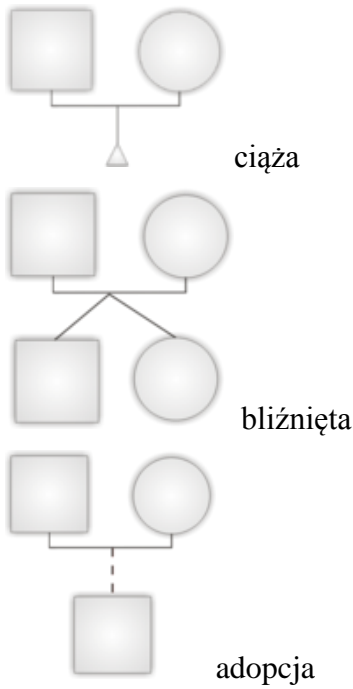
Województwo Podkarpackie - Regionalny Ośrodek Polityki Społecznej w Rzeszowie  
ul. Hetmańska 9, 35-045 Rzeszów tel. 17 747 06 00 fax. 17 747 06 01 e-mail: sekretariat@rops.rzeszow.pl www.rops.rzeszow.pl

PARTNERZY PROJEKTU





Projekt „Liderzy kooperacji”  
realizowany w ramach Programu Operacyjnego Wiedza, Edukacja, Rozwój finansowanego ze środków Europejskiego Funduszu Społecznego na lata 2014-2020



5. Na genogram nanosi się pozostałe symbole oraz daty.

osoba zmarła (przekreślony symbol, w środku można napisać, ile miała lat, kiedy zmarła, obok powód śmierci)

alkoholizm / problem z uzależnieniem

ca choroba nowotworowa

# więzienie / osadzenie w zakładzie karnym

rozwód

separacja

LIDER PROJEKTU

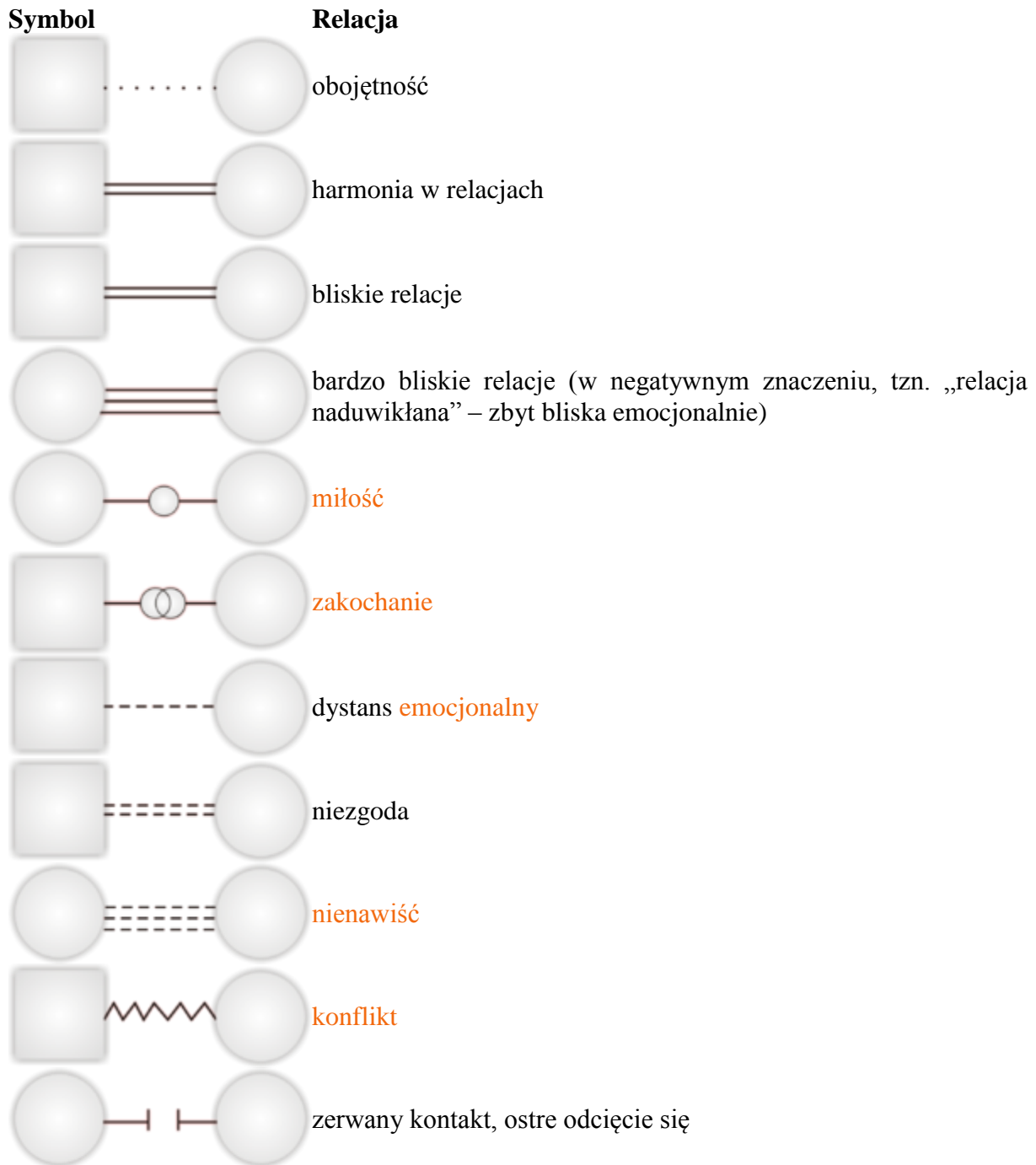
Województwo Podkarpackie - Regionalny Ośrodek Polityki Społecznej w Rzeszowie  
ul. Hetmańska 9, 35-045 Rzeszów tel. 17 747 06 00 fax. 17 747 06 01 e-mail: sekretariat@rops.rzeszow.pl www.rops.rzeszow.pl

PARTNERZY PROJEKTU





6. Na genogram nanosi się, czerwonym pisakiem / kredką, oznaczenia relacji.

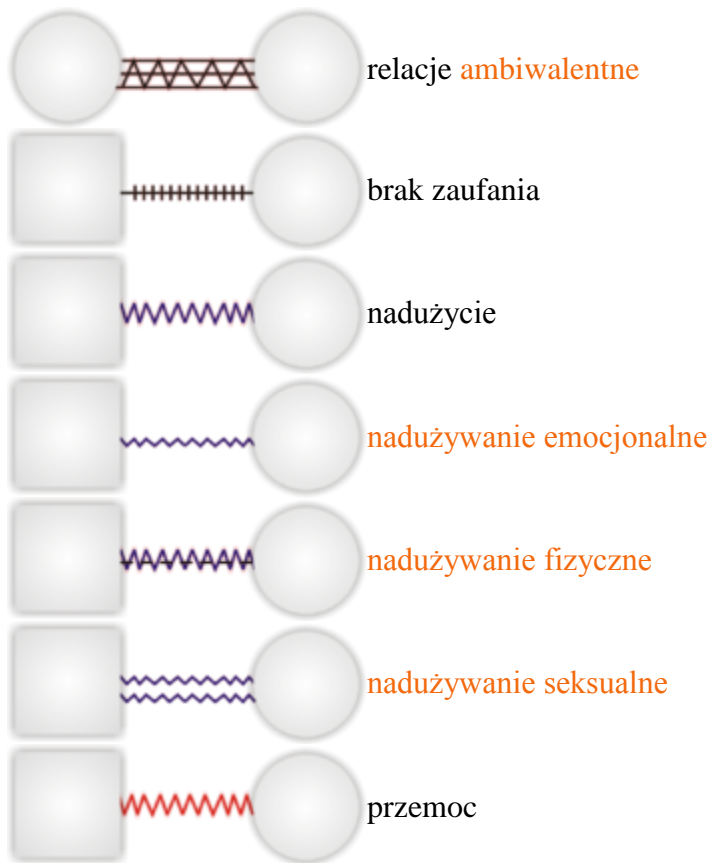


LIDER PROJEKTU

Województwo Podkarpackie - Regionalny Ośrodek Polityki Społecznej w Rzeszowie  
ul. Hetmańska 9, 35-045 Rzeszów tel. 17 747 06 00 fax. 17 747 06 01 e-mail: sekretariat@rops.rzeszow.pl www.rops.rzeszow.pl

PARTNERZY PROJEKTU





Konstruowanie genogramu wymaga przedstawienia trzech, a nawet pięciu generacji. Uwaga skupiona jest na rodzinie rozszerzonej, traktowanej jako system. Komponentami tworzącymi genogram są: rysunek struktury rodziny, zbiór informacji, graficzna prezentacja rodzinnych relacji (Ziębińska, 2014, s. 155-156). Wymaga to naniesienia na planszę znaków i symboli graficznych oraz haseł, które stanowią skrót informacji. Wspólne tworzenie genogramu pozwala na dokumentację historii pokoleń rodziny. Wartością dodaną jest sens terapeutyczny takiego działania (Kołbik, 1997, s. 105-106). Genogram wykorzystywany jest w diagnozie i terapii rodzin. Znajduje zastosowanie w psychoterapii, doradztwie zawodowym i personalnym oraz w pracy socjalnej.

#### LIDER PROJEKTU

Województwo Podkarpackie - Regionalny Ośrodek Polityki Społecznej w Rzeszowie  
ul. Hetmańska 9, 35-045 Rzeszów tel. 17 747 06 00 fax. 17 747 06 01 e-mail: sekretariat@rops.rzeszow.pl www.rops.rzeszow.pl

#### PARTNERZY PROJEKTU





## Bibliografia:

1. **Kołbik I.** (1997), *Wywiad rodzinny z użyciem genogramu* [w:] *Wprowadzenie do systemowego rozumienia rodziny*, red. B. de Barbaro, Wydawnictwo Uniwersytetu Jagiellońskiego, Kraków.
2. **Sulejman K.** (2017), *Genogram* [w:] *Wybrane kategorie problemów społecznych. Wprowadzenie*, red. B. Szluz, M. Bozacka, Wydawnictwo Uniwersytetu Rzeszowskiego, Rzeszów.
3. **Wilk S.**, *Genogram, czyli niesamowite narzędzie do badania relacji rodzinnych*, <http://www.poradniapsychologiczna.com.pl/genogram-jak-zrobic/>, data dostępu: 19.02.2019.
4. **Ziębińska B.** (2014), *Genogram jako narzędzie służące do badania relacji międzypokoleniowych w rodzinie* [w:] *Relacje międzypokoleniowe we współczesnych polskich rodzinach*, red. P. Szukalski, Wydawnictwo Uniwersytetu Łódzkiego, Łódź.

## LIDER PROJEKTU

Województwo Podkarpackie - Regionalny Ośrodek Polityki Społecznej w Rzeszowie

ul. Hetmańska 9, 35-045 Rzeszów tel. 17 747 06 00 fax. 17 747 06 01 e-mail: sekretariat@rops.rzeszow.pl www.rops.rzeszow.pl

## PARTNERZY PROJEKTU



Województwo  
Podkarpackie



Województwo  
Lubelskie



Województwo  
Podlaskie



Województwo  
Świętokrzyskie



Województwo  
Mazowieckie